

# UNIVERSIDAD DE BIALYSTOK

## Centro Universitario de Reclutamiento

+ 48 85 745 70 80

+ 48 85 745 70 53

studyinuwb@uwb.edu.pl

## Oficina de Cooperación Internacional

+48 85 745 70 21

ac-dwz@uwb.edu.pl

## Programa Non-Degree

+48 85 745 70 51

admissions@uwb.edu.pl

La oferta más rica de la región, proyectos de investigación internacionales, excelentes condiciones para estudiar, inversiones modernas, cooperación con empleadores y vida estudiantil interesante. Está es la Universidad de Bialystok. Lleva 25 años desarrollándose rápidamente, está abierta a la cooperación, no tiene miedo a los desafíos. Ocupa un buen lugar en las clasificaciones nacionales y está incluida en las internacionales.

Financiado en el marco de la tarea II.10.3 del proyecto "Universidad local, oportunidad global - Universidad de Bialystok en el camino hacia la internacionalización", que forma parte del proyecto "Aumentar la competencia del personal académico y la capacidad de la institución para acoger a personas procedentes del extranjero - Welcome to Poland", ejecutado en el marco del Programa Operativo Conocimiento, Educación y Desarrollo cofinanciado por el Fondo Social Europeo.

No de Acuerdo: BPI/WTP/2021/I/00073/U/00001



## Guía para los estudiantes



## Unas palabras sobre UwB

El año 1997 marca el comienzo de funcionamiento de la Universidad de Białystok (UwB) como una entidad independiente. Anteriormente era una filial de la Universidad de Varsovia (desde 1968). El desarrollo dinámico de la Universidad ha tenido como consecuencia el aumento, año tras año, del número de estudiantes de humanidades, ciencias matemáticas y naturales o ciencias administrativas y económicas. Rápidamente se amplió esta oferta a las ciencias pedagógicas y luego a las ciencias jurídicas.

Debido a su ubicación geográfica, la Universidad de Białystok, como una de las mayores unidades científicas y educativas de la región fronteriza, siempre ha reunido a personas de diferentes culturas y nacionalidades. Esto enriquece continuamente su atractivo y se refleja en la cooperación con instituciones científicas de todo el mundo.



## Reclutamiento

La coordinación del reclutamiento en la Universidad de Białystok está a cargo del Centro Universitario de Reclutamiento. Si es necesario, sus empleados ayudan a los interesados en estudiar en nuestra Universidad a elegir su carrera y responden a preguntas sobre el proceso de reclutamiento.

En la página web de la Universidad, en la pestaña „Admissions“ ([uwb.edu.pl/en/admissions](http://uwb.edu.pl/en/admissions)) encontrarás la información básica sobre la admisión, como: las reglas, el calendario, la lista de los documentos necesarios.

Cada año, a principios de junio, se inicia la inscripción a los estudios en el sistema de Reclutamiento Online de Candidatos (IRK). Si planeas convertirte en nuestro estudiante, debes crear una cuenta en el sistema IRK y matricularte en el curso de tu elección [irk.uwb.edu.pl/en-gb](http://irk.uwb.edu.pl/en-gb).

Si es necesario, invitamos a ponerte en contacto con el Centro Universitario de Reclutamiento:

- en persona – en el Rectorado de la Universidad de Białystok, calle Świerkowa 20B, despacho número 9,
- por teléfono – +48 85 745 70 80, +48 85 745 70 53
- por correo electrónico – [rekrutacja@uwb.edu.pl](mailto:rekrutacja@uwb.edu.pl), [studyinuwb@uwb.edu.pl](mailto:studyinuwb@uwb.edu.pl).



## La Universidad educa en las siguientes áreas, incluidas las interdisciplinarias

### En polaco:

- administración
- seguridad y derecho
- biología
- química
- química criminal y forense
- econegocio
- economía
- economía – Vilnius
- economía y derecho
- estudios europeos – Vilnius
- filología polaca
- filología, módulo de especialización:
  - filología inglesa
  - filología inglesa con alemán
  - filología inglesa con español
  - filología inglesa con ruso
  - filología francesa (de cero)
  - filología francesa (de cero) con inglés– perfil de traducción
  - francés aplicado con español (de cero)
  - filología rusa- comunicación lingüística en los medios de comunicación
  - filología rusa – comunicación lingüística en la administración
- filosofía y ética
- física
- historia
- informática
- informática – Vilnius

# La Universidad educa en las siguientes áreas, incluidas las interdisciplinarias

## En polaco:

- administración
- seguridad y derecho
- biología
- química
- química criminal y forense
- econegocio
- economía
- economía - Vilnius
- economía y derecho
- estudios europeos - Vilnius
- filología polaca
- filología, módulo de especialización:
  - filología inglesa
  - filología inglesa con alemán
  - filología inglesa con español
  - filología inglesa con ruso
  - filología francesa (de cero)
  - filología francesa (de cero) con inglés- perfil de traducción
  - francés aplicado con español (de cero)
  - filología rusa- comunicación lingüística en los medios de comunicación
  - filología rusa - comunicación lingüística en la administración
- filosofía y ética
- física
- historia
- informática
- informática - Vilnius
- informática y econometría

# Oferta completa de estudios



## Reclutamiento paso a paso

- 1** Encuentra la carrera de tus sueños. El buscador de estudios de nuestro sitio web te ayudará a hacerlo: [uwb.edu.pl/en/admissions](http://uwb.edu.pl/en/admissions).
- 2** Crea la cuenta en el sistema de Reclutamiento Online de Candidatos (IRK): [irk.uwb.edu.pl/en-gb](http://irk.uwb.edu.pl/en-gb).
- 3** Completa tus datos y inscríbete en el curso de estudios elegido. Si es necesario, inserta las copias escaneadas de los documentos requeridos.
- 4** Paga la tasa de inscripción. No te preocupes si no aparece inmediatamente en tu cuenta IRK. El registro puede tardar varios días.
- 5** Añade una foto para tu tarjeta de estudiante (la misma que para el DNI de 35 mm x 45 mm).

**6** Revisa los resultados de reclutamiento en tu cuenta de IRK dentro del plazo establecido.

**7** Si después de anunciar los resultados en tu cuenta de IRK aparece un mensaje: **Candidato Cualificado**, reúne todos los documentos. Encontrarás una lista de los mismos en el sistema IRK, en la descripción de cada curso.

**8** Presenta los documentos en el lugar y la fecha indicada. Recibirás esta información en un mensaje en tu cuenta de IRK.

**9** Después de enviar los documentos, en tu cuenta de IRK aparecerá un mensaje: **Candidato ha sido aceptado en la Universidad**.

**10** ¡Felicitaciones! Eres estudiante de la Universidad de Bialystok.

[Si no te admiten en la Universidad, comprueba si está previsto el reclutamiento complementario.](#)

## Información básica después de fin del reclutamiento, antes de la salida

Una vez que hayas recibido la información sobre tu admisión a los estudios, ya sea como ciudadano de la UE o de fuera de la UE, recibirás una carta de aceptación que te facilitará el proceso de llegada, por ejemplo, al solicitar un visado de estudios (si es necesario).

No olvides de consultar la organización del año académico, disponible en



## ¡Legalización de la estancia!

Recuerda que cada llegada de una persona extranjera debe ser notificada, lo cual está regulado por la ley y se aplica tanto a los ciudadanos de la Unión Europea como a los residentes de otros países- la base para iniciar cualquier acción es un documento de identidad actual (pasaporte o DNI)!

Los ciudadanos de la Unión Europea no están obligados a registrar su estancia hasta 90 días. Antes de que transcurra el plazo de tres meses, tendrás que registrarse en la oficina local, donde según el procedimiento, deberás presentar los documentos requeridos, como un certificado de tu universidad, el certificado de domicilio o la confirmación del seguro médico.

Si eres ciudadano de un país que no pertenece a la Unión Europea, la legalización de tu estancia se realiza mediante un visado de estudiante, que puedes obtener antes de partir en la embajada o el consulado más cercano.

Más información sobre la legalización de la estancia se puede encontrar en el sitio web:

- [gov.pl/web/udsc-en](http://gov.pl/web/udsc-en)

## Programa Non-Degree

El programa Non-Degree, que funciona en la Universidad de Bialystok, permite a los estudiantes extranjeros seguir un plan de estudios modificable como parte de una oferta de enseñanza de pago. Las clases se imparten en un idioma extranjero en el marco de la cooperación bilateral entre la universidad de origen del estudiante extranjero y la UwB. La participación en el programa no permite obtener un título profesional. Sin embargo, este programa permite obtener los créditos ECTS, que luego se reconocen en

la universidad de origen del estudiante. Al finalizar el programa, los participantes reciben un certificado de participación y una transcripción de las evaluaciones.

El programa Non-Degree cubre un período de uno o dos cuatrimestres y permite obtener un máximo de 35 créditos ECTS en un cuatrimestre, y un máximo de 70 créditos ECTS durante un año académico.

## ESN UwB - la organización estudiantil que ayuda a los estudiantes extranjeros de intercambio

El programa de orientación está organizado principalmente por ESN [fb.com/ESNUwB](https://fb.com/ESNUwB), antes del inicio del cada cuatrimestre y dura hasta varios días, dependiendo del número de los nuevos estudiantes. Intentamos presentarte la universidad, ayudarte a identificar la ubicación de las facultades, a moverte por la ciudad y familiarizarte con otras informaciones necesarias durante tus primeros días de estancia en un nuevo país/ciudad. Además de las formalidades, ESN UwB organiza diversos actos, como excursiones o eventos especiales como cenas navideñas, la Gala de los Óscar, pero también voluntariado en refugios de animales.

Todos los estudiantes que vienen para el intercambio reciben un mentor- un tutor que te ayudará no solo a encontrarse en la Universidad, sino también a realizar otras actividades, como abrir una cuenta bancaria, comprar un billete de transporte público o registrar un número de teléfono polaco.

## Glosario

**USOS** – un sistema universitario en el que cada estudiante tiene su propia cuenta, protegida por una contraseña individual. En el sistema, puedes ver tu horario de clases, los planes de estudios, tus notas, ponerte en contacto con los profesores, tener una visión general de tus pagos. Una cuenta en USOS también te da acceso a wi-fi gratuito dentro de la Universidad.

USOS también está disponible como una aplicación móvil.



Google Play

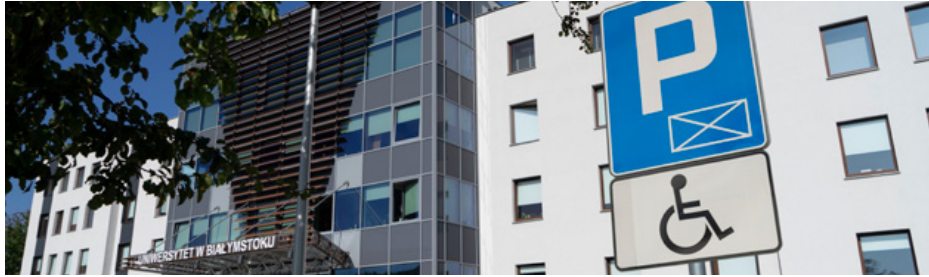


App Store

**Tarjeta de estudiante** – recuerda completar los trámites relacionados con la tarjeta de estudiante cuando llegues, la necesitarás no solo en la Universidad sino también en la vida diaria, ya que te da derecho a descuentos en transporte público (no solo en transporte urbano, sino también en autobuses y trenes nacionales), así como en cines, pubs, restaurantes y muchos otros lugares. Pregunta a tu tutor para obtener más información sobre dónde y cómo puedes usar tus privilegios.

**Seguro** – cada persona que inicie estudios en la Universidad de Bialystok debe disponer de un seguro médico válido para todo el período de estancia. Los estudiantes de la Unión Europea deben tener la Tarjeta Sanitaria Europea (TSE) emitida en su país, los estudiantes de fuera de la Unión Europea deben presentar una póliza de seguro comprada por su cuenta.

**Pollando** – en la Universidad hay una escuela de idiomas que ofrece cursos de polaco. Las clases son impartidas por personas especializadas en la enseñanza de la lengua polaca a extranjeros.



La Universidad está adaptada para recibir estudiantes con discapacidades, los edificios están equipados con todas las facilidades. El área del Campus Grande y Pequeño está señalizada con mapas tiflográficos en polaco, inglés y también en Braille. El personal de la Sección de Apoyo a Personas con Necesidades Especiales estará a tu disposición para ayudarte con cualquier trámite - [biuro.pelnomocnikaon@uwb.edu.pl](mailto:biuro.pelnomocnikaon@uwb.edu.pl), tel. +48 (85) 745 78 89.

## Polonia / Białystok/ Información práctica

### Cómo llegar desde el aeropuerto

Los aeropuertos más cercanos están en Varsovia:

- Aeropuerto Chopin da servicio a la mayoría de las conexiones internacionales,
- Aeropuerto de Varsovia-Modlin da servicio a los vuelos de Ryanair.

Se puede llegar fácilmente a ambos usando los autobuses directos operados por las empresas locales como: PlusBus [plusbus.pl](http://plusbus.pl) o Zak Express [zakexpress.pl/en](http://zakexpress.pl/en).

Desde el centro de Varsovia a Białystok también se puede llegar en tren [rozkład-pkp.pl](http://rozkład-pkp.pl).

El viaje, tanto en autobús como en tren, dura alrededor 2-3 horas y los precios oscilan entre 15 y 80 PLN.



## Coste de la vida en Białystok

Recuerde que Polonia, a pesar de ser miembro de la Unión Europea, no está en la zona EURO, tiene su propia moneda, el zloty polaco (PLN), disponible en varias denominaciones, tanto en papel como en monedas.



Puedes cambiar dinero en bancos, oficinas de cambio, que se encuentran en la mayoría de los grandes centros comerciales y estaciones de tren.

## Alojamiento

Como estudiante de nuestra Universidad tienes la oportunidad de alojarse en una de las residencias universitarias, cuyo coste mensual es de aproximadamente 500 PLN. En el primer mes se cobra una fianza equivalente al alquiler de un mes. Este importe se reembolsa por el último mes de estancia.

Si decides alquilar un piso por tu cuenta, los precios empiezan a partir de 1000 PLN, dependiendo de la ubicación y el tamaño del apartamento.

## Compra de alimentos

Debido a la ubicación de nuestra región, en cada barrio hay mercados donde se puede obtener productos frescos de los empresarios locales.

En toda la ciudad hay supermercados conocidos como Biedronka, Lidl, Carrefour y Auchan, a los que se puede llegar fácilmente a pie o en transporte público.

## Ejemplos de precios de los productos

- pan 3,00-10,00 PLN
- leche 3,00-4,00 PLN
- mantequilla 4,00-6,00 PLN
- huevos 6,00-12,00 PLN/ por paquete de 10
- queso 16,00-20,00 PLN/kg
- patatas 2,00-4,00 PLN/kg
- manzanas 2,50-5,00 PLN/kg
- pechuga de pollo 20,00 PLN/kg

## Transporte público

Bialystok es una ciudad muy acogedora y bien comunicada, con una amplia red de líneas de autobuses. Los horarios de los autobuses y todos los precios actuales de los billetes están disponibles en el sitio web del Transporte Municipal de Bialystok (BKM) [komunikacja.bialystok.pl](http://komunikacja.bialystok.pl).

Todos los autobuses están equipados con máquinas expendedoras de billetes fáciles de usar, con menú en inglés.

Como estudiante, no tienes que hacer ninguna tarjeta de la ciudad o otros documentos, todo se puede correlacionar con tu tarjeta de estudiante, que leen las máquinas expendedoras de billetes (en el caso de recargar los billetes a largo plazo- mensuales o trimestrales).

Para activar tu tarjeta de estudiante como tarjeta de la ciudad, debes ir a

- sede de la BKM en la calle Składowa 11 (sala 16 de la planta baja) durante el horario de oficina de Ayuntamiento- lunes de 9.00 a 17.00, de martes-viernes de 7.30 a 15.30 o
- punto de atención al cliente de BKM en la calle Lipowa 16 los días laborables de 9.00 a 17.00.

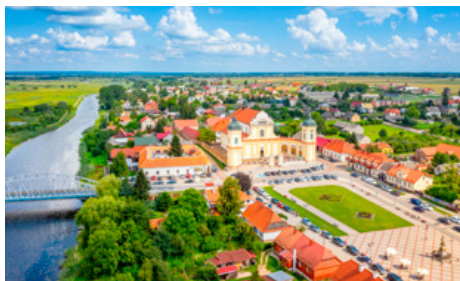
Además, los horarios se pueden encontrar en las aplicaciones JakDojade y MobileMPK.

Como capital de los Pulmones Verdes de Polonia, Bialystok intenta crear muchas oportunidades para las personas orientadas hacia una forma de transporte más ecológica, por lo tanto, en toda la ciudad hay carriles bici separados y visibles estaciones con bicicletas disponibles para alquilar. La página web [bikerbialystok.pl/en](http://bikerbialystok.pl/en) contiene toda la información necesaria sobre las posibilidades de uso de bicicletas urbanas y los precios, que comienzan desde tan solo 1 PLN por 30 minutos (por ejemplo, el camino desde la residencia hasta la facultad más alejada es de sólo 17 minutos).

Además, encontrarás scooters eléctricos, que se pueden alquilar fácilmente con la aplicación móvil Bolt.



## Explora la multicultural Białystok y sus alrededores



## Atracciones/Actividades/Tiempo libre

- paintball
- lasertag
- parque de trampolín
- cafetería de gatos
- casa de loros
- piscinas
- pista de hielo/ patines
- vuelos en globo
- aeroclub
- pista de carreras
- granjas de caballos
- granja de alpacas
- playa municipal en Dojlidy

## Glosario con algunas expresiones prácticas

1, 2, 3, 4, 5 - JEDEN, DWA, TRZY, CZTERY, PIĘĆ

CAJERO AUTOMÁTICO - BANKOMAT

EN ALQUILER - DO WYNAJĘCIA

BIEN/MAL - DOBRZE/ŹLE

¡ADIÓS! - DO WIDZENIA

¡BUENAS NOCHES! - DOBRANOC

¡BUENOS DÍAS! - DZIEŃ DOBRY

¡HOLA! - CZEŚĆ

¿CÓMO ESTÁS? - JAK SIĘ MASZ?

¿CÓMO LLEGO A . . ? - JAK DOJDĘ / DOJADĘ DO...?

¿CUÁNTO CUESTA? - ILE TO KOSZTUJE?

NO ENTIENDO - NIE ROZUMIEM

PERDÓN - PRZEPRASZAM

SEÑORAS/CABALLEROS - DLA PAŃ/DLA PANÓW

ME LLAMO... - MAM NA IMIĘ...

NO HAY ACCESO - ZAKAZ WSTĘPU

ABIERTO/CERRADO - OTWARTE/ZAMKNIĘTE

POR FAVOR - PROSZĘ

EMPUJAR/ARRASTRAR - PCHAĆ/CIĄGNAĆ

DERECHA/ IZQUIERDA - PRAWO/LEWO

GRACIAS - DZIĘKUJĘ

¡ATENCIÓN! - UWAGA!

¿QUÉ ES ESTO? - CO TO JEST?

SÍ/NO - TAK/NIE

Número general de emergencias: **112**

## Fin

Esperamos que toda la información y los consejos de esta guía te resulten claros y aclaren algunas de tus preocupaciones.

Si no, no dudes en ponerte en contacto con nosotros- haremos todo lo posible para ayudarte.

